

Vammaisten päiväaikainen toiminta

Palveluverkkosuunnitelma 2025-2035

Aikaisempia käsittelykierroksia syksyllä 2023

22.10.2024 Palveluiden verkoston valmisteluryhmä

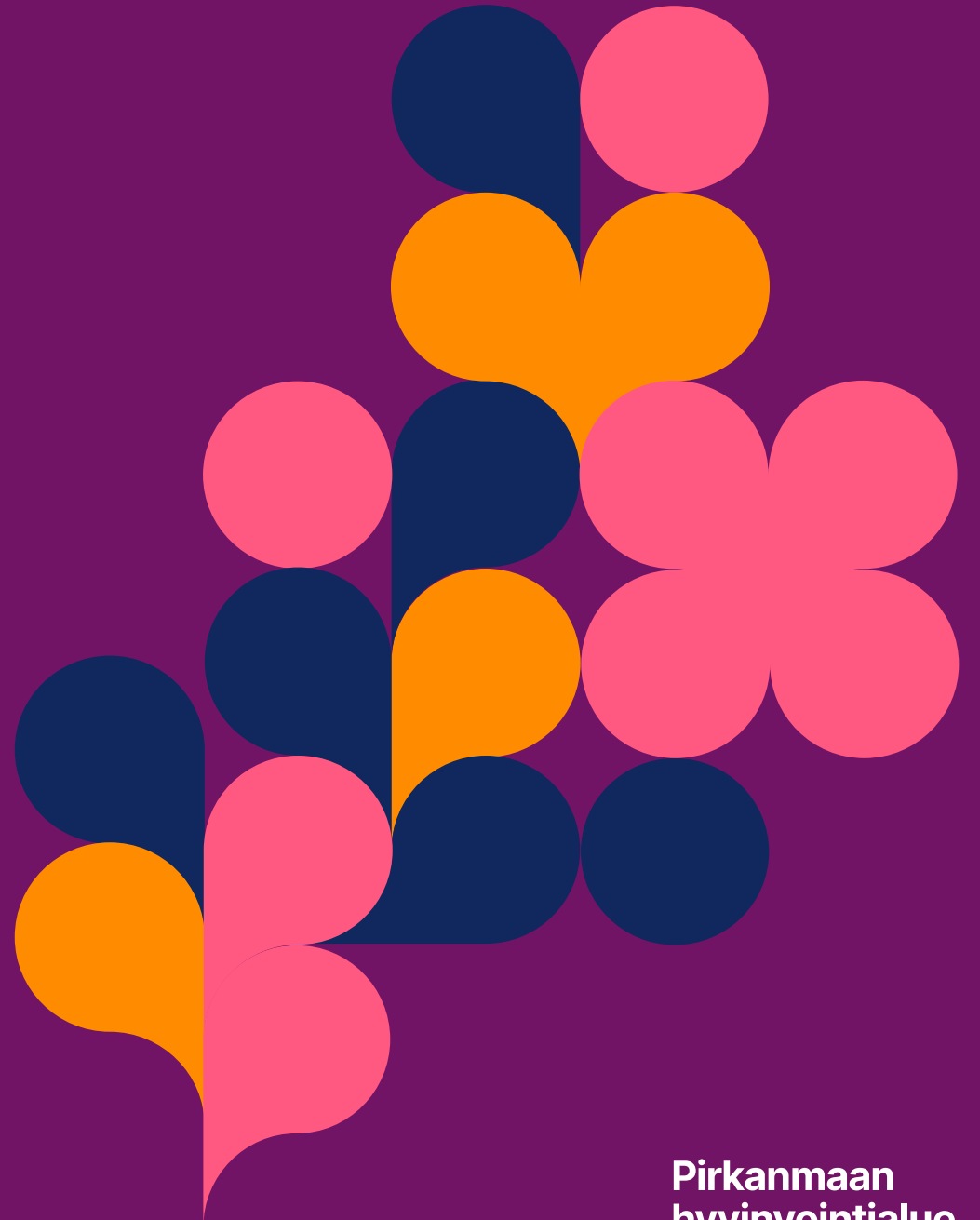
25.10.2024 Strategian toimeenpanon ohjausryhmä

5.11.2024 Hyvinvointialueen johtoryhmä

11.11.2024 Aluehallitus

25.11.2024 Valtuuston lähetekeskustelu

9.12.2024 Aluehallitus



Sisältö

1. Keskeisiä käsitteitä
2. Vammaispalvelujen palveluverkon kehittämisen periaatteet
3. Päiväaikainen toiminta
 - Nykytila ja tavoitetila
 - Yhteenvetoa palveluverkkosuunnitelmasta
 - Johtopäätöksiä
 - Ehdotukset palveluverkoksi



Keskeisiä käsitteitä

| Vammaispalvelujen palveluverkon keskeisiä käsitteitä | Palvelun sisältö |
|------------------------------------------------------|------------------------------------------------------------------------------------------------------------------------------------------------------------------------------------------------------------------------------------------------------------------------------------------------------------------------------------------------------------------------------------------------------------------------------------------------|
| Työhönvalmennus | <ul style="list-style-type: none">• Tavoitteena on vahvistaa vammaisen henkilön työelämätaitoja, parantaa työllistymismahdollisuuksia sekä lisätä hyvinvointia ja osallisuutta yhteiskunnassa• Vammaista henkilöä tuetaan työsopimussuhteisen työn saamisessa sekä työsuhteen aikana• Tuki tapahtuu vammaisen henkilön työpaikalla |
| Työtoiminta | <ul style="list-style-type: none">• Tavoitteena on vahvistaa kehitysvammaisen henkilön työelämätaitoja, parantaa työllistymismahdollisuuksia sekä lisätä hyvinvointia ja osallisuutta yhteiskunnassa• Työtoiminta tapahtuu päiväaikaisen toiminnan yksikössä ryhmämuotoisena tai voi toteutua työn luokse liikkuvana palveluna |
| Päivätoiminta | <ul style="list-style-type: none">• Tavoitteena on vahvistaa vammaisen henkilön olemassa olevia taitoja siten, että hän selviytyy mahdollisimman itsenäisesti arkipäiväisistä toiminnoista• Päivätoiminta tapahtuu pääsääntöisesti päiväaikaisen toiminnan yksikössä ryhmämuotoisena sekä etäpäivätoimintana. Etäpäivätoiminta otetaan käyttöön asiakkaille, joille se palvelutarpeen arvion mukaisesti on perusteltua. |
| Lyhytaikainen huolenpito | <ul style="list-style-type: none">• Toteutetaan yksilöllisesti vammaisen henkilön tarpeen mukaan (mm. aamu- ja iltapäivähoito, loma-ajan hoito) joko asiakkaan kotona tai erikseen sovitussa toimipisteessä |

Ikäihmisten ja vammaisten palveluiden verkoston kehittämisen keskeiset periaatteet (Aluevaltuusto 14.8.2023 § 69)



Palvelukohtaiset palveluiden verkoston kehittämisen periaatteet

| # | Periaate |
|---|---------------------------------------------------------------------------------------------------------------------------------------------------------------------------------------------------------------------------------------------------------------------------------------------|
| 1 | Ikäihmisten ja vammaisten palveluissa painopistettä siirretään raskaammista palveluista kohti kevyempiä palveluja , esimerkiksi laitosmaisista palveluista kodinomaisempiin ja kuntouttaviin palveluihin |
| 2 | Ikääntyneiden ja vammaisten palveluissa vahvistetaan matalan kynnyksen palveluita , esimerkiksi Lähitori. Asiakkaiden ohjausta palveluihin toteutetaan huomioiden ensisijaisina kaikille kansalaisille avoimet palvelut ja tämän jälkeen muut järjestämisvastuulle kuuluvat palvelut |
| 3 | Kotona asumista tuetaan kotiin vietävillä palveluilla hyödyntäen täysimääräisesti moniammatillisen yhteistyön, konsultaatioiden, asiakasohjauksen sekä digitaalisten palvelujen mahdollisuudet |
| 4 | Yhteisöllistä asumista lisätään huomattavasti, laitoshoidossa asumisesta siirrytään kodinomaisempiin ja kuntouttaviin palveluihin sekä digitaalisten palvelujen mahdollisuudet asumispalveluissa hyödynnetään täysimääräisesti |
| 5 | Ympäri vuorokautista palveluasumista tarjotaan oikea-aikaisesti ja väestön palvelutarpeen määrän muutokset ennakoitujen |
| 6 | Monituottajuutta hyödynnetään tarkoituksenmukaisesti ja dynaamisesti. |



Vammaisten päiväaikainen toiminta

Nykytila ja tavoitetila

Yhteenvetoa palveluverkkosuunnitelmasta

Johtopäätöksiä

Ehdotukset palveluverkoksi

Päiväaikainen toiminta monipuolistuu ja mahdollistaa yksilöllisempiä palvelukokonaisuuksia

- Päiväaikainen toiminta keskittyy **helposti saavutettaviin palvelukeskittyihin**
- Perinteisen päivätoiminnan rinnalle lisätään **etäpäivätoimintaa**, jotta palvelujen saatavuus ja saavutettavuus paranevat
- **Liikkuvien palvelujen** avulla parannetaan palvelujen saavutettavuutta ja vältytään pitkiltä siirtymiltä
- **Työllistymisen mahdollisuuksia edistetään** yhteistyössä TE- toimiston kanssa
- Päiväaikaisella toiminnalla **mahdollistetaan kevyempiä asumisratkaisuja** aikaisempaa enemmän



Päiväaikaisen toiminnan fyysisten tilojen ajan tasalle saattaminen sekä kasvavaan tarpeeseen vastaaminen vaativat merkittäviä investointeja.



Liikkuva palvelu yhdistettynä fyysisiin toimipisteisiin ja digipalveluihin mahdollistaa monipuoliset palvelut



Työ- ja päivätoiminta omassa toimipisteessä

Työ- ja päivätoiminnan fyysiset toimipisteet ovat tulevaisuudessakin tärkeässä roolissa. Monet asiakkaat tarvitsevat tukea ja fyysisen ympäristön vaihto on asiakkaiden toimintakyvyn ja hyvinvoinnin edistämiseksi erittäin tärkeää.



Asiakkaan luona

Työntekijä, esim. työhönvalmentaja, tulee asiakkaan luokse esim. työpaikalle.



Muussa kuin palvelun omassa toimipisteessä

Työntekijä, esim. työhönvalmentaja, tulee tapaamaan asiakasta toiselle toimipisteelle, jossa normaalisti kyseistä palvelua ei ole saatavilla.



Työ- ja päivätoiminta liikkuvana palveluna

Asiakkaiden kanssa voidaan päiväaikaisen toiminnan tiloista liikkua muualle tekemään esim. työhön valmistavia aktiviteetteja tai erilaisia työtehtäviä.

Liikkuva toiminta laajentaa palvelukanavia ja vaikuttaa tilatarpeisiin, mutta toimitiloja tarvitaan jatkossakin

Liikkuva toiminta vapauttaa asiakaspaikkoja toimipisteistä uusille tarvisijoille

Päiväaikaisen toiminnan tilojen yhteiskäyttö muiden toimijoiden kanssa nostaisi tilatehokkuutta

Asiakassegmentointia edelleen kehittämällä voidaan resursseja kohdentaa tasaisemmin

Digipalvelut lisäävät päiväaikaisen toiminnan saatavuutta ja saavutettavuutta



Kotona yksin

Asiakas voi etäosallistua kotoaan päiväaikaiseen toimintaan käyttäen omia laitteitaan, jos hänen toimintakykynsä sen mahdollistaa. Esimerkkinä keskustelufoorumit, pulmapajat, sähköisellä alustalla tuotetut sisällöt



Kotona tuettuna

Asiakas voi etäosallistua kotoaan päiväaikaiseen toimintaan avustettuna, apunaan asumisyksikön työntekijä tai muu tukihenkilö (esim. omainen). Asiakas käyttää omia laitteitaan tai asumisyksikön laitteita. Esimerkkinä keskustelufoorumit, pulmapajat, sähköisellä alustalla tuotetut sisällöt



Päiväaikaisen toiminnan toimipisteessä ryhmässä

Asiakas voi osallistua tuettuna myös ryhmässä toisen yksikön tuottamaan etäpäivätoimintaan tai etätilaisuuteen. Esimerkkinä konsertit, striimatut tapahtumat

Diginä toteutettu etäpäivätoiminta parantaa tilatehokkuutta

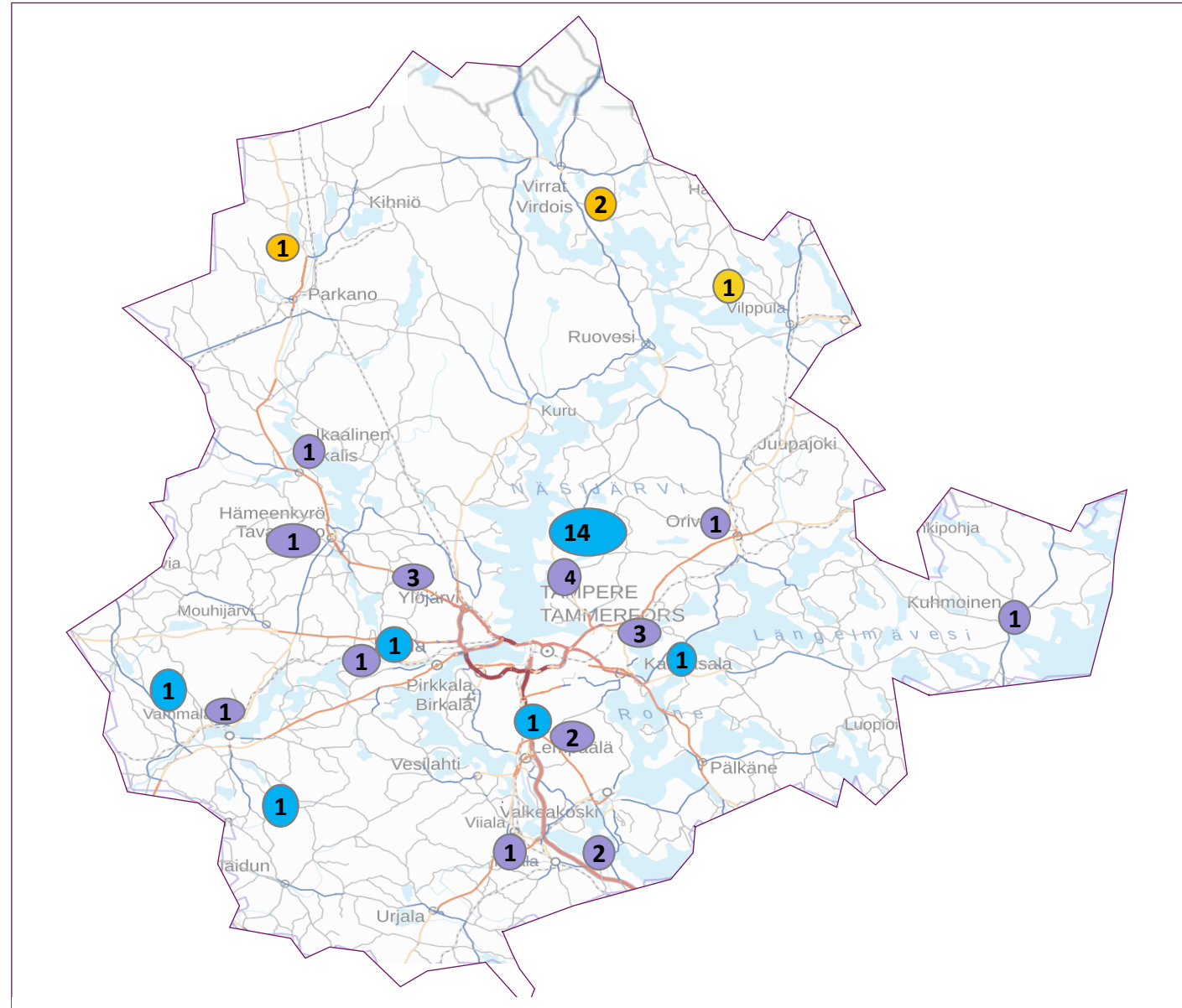
Mikäli osa päivätoiminnasta siirtyy etäpäivätoimintaan voidaan fyysisissä tiloissa palvella vuorotteluperiaatteella laskennallisesti enemmän asiakkaita.

Digipalvelun kohderyhmiä ovat mm.

- Digitaitoiset asiakkaat, joilla on käytössään tarvittavat välineet
- Asumispalveluiden asiakkaat
- Työ- ja päivätoiminnan asiakkaat muissa toimipisteissä (yhteistyö muiden yksiköiden kanssa)

Päiväaikaisen toiminnan palveluverkon nykytila

- Päiväaikaisen toiminnan **toimipisteitä on 44 ja niissä 1459 asiakasta joista,**
 - 21 omaa tuotantoa (violetti), 717 paikkaa
 - 19 ostopalvelua (sininen), 630 paikkaa
 - 4 (osa)ulkoistettua (keltainen), 112 paikkaa
- Vuosittain on n. 50 koulunsa päättävää nuorta joille päiväaikaisen toiminnan paikka tulisi löytyä



Päiväaikaisen toiminnan palveluverkon tavoitetila 2035

- Tavoitetilassa huomioitu
 - **Uusi palvelutarve n. 450 asiakasta**
 - Mahdollisesti kotiutuvat n. 30 asiakasta
- Päiväaikaisen palvelun sisällä on
 - Työhönvalmennus
 - Työtoiminta
 - Päivätoiminta
- Tavoitteena työelämäsuuntautuneisuuden lisääminen

| Palvelu | Nykytila: Oma ja osto eriteltynä | Tavoitetila 2030 | Tavoitetila 2035 |
|-----------------------------------|----------------------------------------|---------------------|---------------------|
| Päiväaikainen toiminta | 717 oma 630 osto 112 ulkoistus | 1800 | 1900 |
| Yht. | 1459 | +341 | +100 |

Ehdotukset vammaisten päiväaikaisen toiminnan palveluverkoksi

1. Palveluverkossa säilyviksi esitettävät yksiköt
2. Jatkoselvitystä vaativat yksiköt
3. Palveluverkosta poistuviksi esitettävät yksiköt
4. Esitys palveluiden verkon kapasiteetin lisäyksestä

1. Palveluverkossa säilyviksi esitettävät yksiköt

| | Kunta | Toimipiste | Palvelu | Tekninen kuntoluokka | Toimenpide | Perustelut |
|----|-----------|------------------------------------------------|-----------------------|----------------------|--------------|------------------------------------------------------------------------------------------------------------------|
| 1 | Ikaalinen | Kamraatinkulma Kamraatintie 3 | Työ- ja päivätoiminta | 2 | Säilytetään | Vaikka kuntoluokka on 2 johtuen kiinteistön rakennusvuodesta, niin tilat ovat toimivat ja tilavat. |
| 2 | Kangasala | Pähkinäkallio Pikonlinnantie 240 | Työ- ja päivätoiminta | 3 | Säilytetään | Muutettu keväällä 2023 uusiin tiloihin. |
| 3 | Kangasala | SiniWilla Varstakuja 1 | Päivätoiminta | 3 | Säilytetään | Tilat toimivat |
| 4 | Kangasala | TupasWilla Karkaisijankuja 9 | Työ- ja päivätoiminta | 5 | Säilytetään | Tila toimivat ja melko uudet. |
| 5 | Nokia | Hempankaari Nokian valtatie 25 | Työ- ja päivätoiminta | 3 | Säilytetään. | Hyvät, toimivat tilat, tosin akustiikkaongelmia. Mahdollisesti Mikkolan työtuvan työhönvalmennus yhdistyy tänne. |
| 6 | Orivesi | Toimintakeskus Hehku Koulutie 15 | Työ- ja päivätoiminta | 2 | Säilytetään | Vaikka kuntoluokka on 2 johtuen kiinteistön rakennusvuodesta, niin tilat ovat toimivat ja tilavat. |
| 7 | Tampere | Nuutisarka Pihkanokankatu 5 | Työ- ja päivätoiminta | 4 | Säilytetään | Remontoitu kohderyhmää varten. |
| 8 | Tampere | Toimintakeskus Tuomikallio Lääkärinkallio 8 | Päivätoiminta | 3 | Säilytetään | Rakennettu kohderyhmää varten. |
| 9 | Tampere | Wärjäämö Hämeenpuisto 44 | Päivätoiminta | 3 | Säilytetään | Uudet remontoitua ja toimivat tilat. |
| 10 | Virrat | Toimintakeskus Ahjo Ahjolan tie 5 | Työ- ja päivätoiminta | 3 | Säilytetään | Melko toimivat tilat - ainoa päiväaikaisen toiminnan yksikkö Virrat ja Ruovesi –alueella. |

2. Jatkoselvitystä / korvaavaa tilaa vaativat yksiköt 1/2

| Kunta | Toimipiste | Palvelu Asiakasmäärä | Tekninen kunto- luokka | Toimenpide | Perustelut |
|------------|------------------------------------------------|------------------------------------------------------------|------------------------------|--------------------------------------------------------------------------------------------------------------------------------|-----------------------------------------------------------------------------------------------------------------------------------------------------------------------------------------------------------------------------------------------------------------------------------------|
| Akaa | Resiina, Koivistontie 14 | Työ- ja päivätoiminta 57 | 2 | Poistuu palveluverkosta, tarvitsee korvaavat tilat isommalle asiakaspaikkamäärälle. | Toimii tällä hetkellä väistötiloissa. Aluehallintoviranomainen antanut luvan olla väistötiloissa hetken aikaa (tämä lupa annettu jo kunnan aikana), joten tilalle on löydettävä uudet. |
| Sastamala | Sastamalan toimintakeskus Aarnontie 17 B | Työ-, päivä- ja vaikeavammaisten päivätoiminta 53 | 3 | Poistuu palveluverkosta, tarvitsee korvaavat tilat isommalle asiakaspaikkamäärälle. | Sisäilmaongelmia. Tilat kahdessa kerroksessa ja ahtaat. Asiakkaita ei voida lisätä yksikköön, uusien tilojen myötä asiakasmäärää tarve kasvattaa yli 60:een. |
| Ylöjärvi | Mikkolan työtupa Mikkolantie 7 | Työtoiminta 31 | 3 | Poistuu palveluverkosta, tarvitsee korvaavat tilat. Yhdistettävissä Huiskeen ja Tuulikellon kanssa uusiin korvaaviin tiloihin. | Toiminnallisesti ei vastaa käyttötarkoitusta, ei esim. kunnollisia ryhmätiloja. Uudet tilat mahdollistaisivat kolmen yksikön (Mikkolan työtupa, Huiske ja Tuulikello) toiminnat yhden katon alla jolloin henkilöstöresurssin yhteiskäyttö sekä asiakas- ja työturvallisuus paranisivat. |
| Ylöjärvi | Huiske Koivumäentie 1 | Päivä- ja vaikeavammaisten päivätoiminta 10 | 4 | Poistuu palveluverkosta, tarvitsee korvaavat tilat. Yhdistettävissä Huiskeen ja Tuulikellon kanssa uusiin korvaaviin tiloihin. | Toiminnallisesti ei vastaa käyttötarkoitusta. Ahtaat tilat. Yhdistäminen Ylöjärven Tuulikelloon ja Mikkolan työtupaan, jolloin henkilöstöresurssin yhteiskäyttö sekä asiakas- ja työturvallisuus paranee. |
| Ylöjärvi | Tuulikello Mikkolantie 9 | Päivä- ja vaikeavammaisten päivätoiminta 9 | 2 | Poistuu palveluverkosta, tarvitsee korvaavat tilat. Yhdistettävissä Huiskeen ja Tuulikellon kanssa uusiin korvaaviin tiloihin. | Toiminnallisesti ei vastaa käyttötarkoitusta, ei esim. kunnollisia ryhmätiloja. Yhdistäminen Ylöjärven Huiskeen ja Mikkolan yksiköiden kanssa parantaisi henkilöstöresurssin yhtiskäyttöä sekä asiakas- ja työturvallisuutta. |
| Hämeenkyrö | Puro Kivimäentie 12 | Työ- ja päivätoiminta 25 | 3 | Poistuu palveluverkosta, tarvitsee korvaavat tilat. | Toiminnallisesti ei vastaa käyttötarkoitusta. Toimimattomat, ahtaat ja sokkeloiset tilat, jotka remontoitu omakotitaloon. Tilat vanhat. |

2. Jatkoselvitystä / korvaavaa tilaa vaativat yksiköt 2/2

| Kunta | Toimipiste | Palvelu Asiaksmäärä | Tekninen kunto- luokka | Toimenpide | Perustelut |
|-------------|-------------------------------------------|-----------------------------|------------------------------|-------------------------------------------------------------------------------------------------------------------|-------------------------------------------------------------------------------------------------------------------------------------------------------------------------------------------------------------------------------------------------------------------------------------------------------------------------------------------------------|
| Lempäälä | Lempäälän toimintakeskus Hauralantie 6 | Työ- ja päivätoiminta 22 | 2 | Poistuu palveluverkosta, tarvitsee korvaavat tilat. Yhdistettävissä Lempäälän Pesäpuun kanssa. | Toiminnallisesti ei vastaa käyttötarkoitusta. Lempäälän toimintakeskuksen ja Pesäpuun toiminta voisivat yhdistyä, jolloin henkilöstöressurssin yhteiskäyttö sekä asiakas- ja työturvallisuus paransivat. |
| Lempäälä | Pesäpuun päivätoiminta Liikekatu 2 | Päivätoiminta 12 | 4 | Poistuu palveluverkosta, tarvitsee korvaavat tilat. Yhdistettävissä Lempäälän toimintakeskuksen kanssa. | Toiminnallisesti ei vastaa käyttötarkoitusta. Ahdas ja pieni tila, ei erillisiä ryhmätiloja. Asiakkaat voisi siirtää Lempäälän toimintakeskuksen kanssa yhteisiin tiloihin, jolloin henkilöstön yhteiskäyttö sekä asiakas- ja työturvallisuus paransivat. |
| Valkeakoski | Voima-paja, Valtakatu 6-10, 2 krs. | Työ- ja päivätoiminta 22 | 3 | Poistuu palveluverkosta, tarvitsee korvaavat tilat. Yhdistettävissä Säde-yksikön kanssa. | Voimapaja siirtynyt väistötiloihin v 2023. Aluehallintoviranomainen todennut tilojen muuttamisen tarpeelliseksi ja hyväksynyt väistötilat väliaikaisesti käyttöön. Uusien korvaavien tilojen asiakaspaikkamäärää voidaan kasvattaa 30:een. Yhdistäminen Säteen kanssa tarkoituksen mukaista henkilöstön käytön ja asiakasturvallisuuden näkökulmasta. |
| Valkeakoski | Säde Kerhomajankatu 2 | Päivätoiminta 17 | 4 | Poistuu palveluverkosta, tarvitsee korvaavat tilat. Yhdistettävissä Voima-pajan kanssa. | Toiminnallisesti ei vastaa käyttötarkoitusta. Ahdas ja pieni tila, jossa erillisten ryhmätilojen puute ongelma. Yhdistäminen Voima-pajan kanssa mahdollistaisi uusissa toimivissa tiloissa asiakasmäärän lisäämisen yli 20:een. |
| Tampere | Niittyveräjä Kourutaltankatu 2 | Päivätoiminta 10 | 4 | Poistuu palveluverkosta, tarvitsee korvaavat tilat. Yhdistämistarve. | Toiminnallisesti ei vastaa käyttötarkoitusta. Asiakasmäärä pieni ja tilat ahtaat. Yhdistämistarve mahdolliseen uuteen perustettavaan yksikköön. |

3. Palveluverkosta poistuviksi esitettävät päiväaikaisen toiminnan yksiköt

| Kunta | Toimintapiste | Palvelu Asiakasmäärä | Tekninen kunto- luokka | Toimenpide | Perustelut |
|-----------|-------------------------|----------------------------|------------------------------|--------------------------|-----------------------------------------------------------------------------------------------------------------------------------------------------------------------------------|
| Kuhmoinen | Päijäläkoti, Kuntotie 1 | Työ- ja päivätoiminta 4 | 2 | Poistuu palveluverkosta. | Asiakasmäärä vähenee, eikä uusia asiakkaita ole tiedossa. Kun olemassa olevien asiakkaiden osalta löydetään toinen ratkaisu (osa työllistymisen kautta), toiminta voidaan päättää |

Esitys päiväaikaisen toiminnan palveluverkon kapasiteetin lisäämisestä ja korvattavista yksioistä

- Palvelutarpeen kasvu mukailee vahvasti asumisen palvelutarpeen kasvua
- **Tuetun asumisen lisääminen edellyttää tuekseen riittävät ja monipuoliset päiväaikaisen toiminnan palvelut**
- Vuoteen 2035 mennessä tarvitaan uusia päiväaikaisen toiminnan asiakaspaikkoja arviolta noin **450**
- Yksiköiden koot vaihtelevat palvelumuodon ja alueellisen tarpeen mukaisesti 10-80 asiakkaaseen
- Päiväaikaista toimintaa pyritään keskittämään alueittain suurempiin kokonaisuuksiin
- Jatkossa päivä- ja työtoiminnan yksiköt voivat olla samoissa tiloissa/ lähellä toisiaan, mikä lisää asiakas- ja työturvallisuutta ja varmistaa henkilöstöressurssin riittävyttä

| Alue ja palvelumuoto | Arvio uuden kapasiteetin tarpeesta 2035 mennessä | Korvattavat yksiköt |
|---------------------------------------|--------------------------------------------------|----------------------------|
| Eteläinen alue | Yksiköt | Yksiköt |
| • Työtoiminta | 1 | 2 |
| • Päivätoiminta | 1 | 1 |
| • Keva vaikeavammaisten päivätoiminta | 1 | 1,5 |
| • Erityisen tuen päivätoiminta | 1 | |
| Läntinen alue | | |
| • Työtoiminta | 1 | 2 |
| • Päivätoiminta | 1 | 2,5 |
| • Keva vaikeavammaisten päivätoiminta | 1 | 1 |
| • Erityisen tuen päivätoiminta | 1 | |
| Pohjoinen alue | | |
| • Työtoiminta | 1 | |
| • Päivätoiminta | 1 | 1 |
| • Keva vaikeavammaisten päivätoiminta | 1 | |
| • Erityisen tuen päivätoiminta | 1 | |
| Yhteensä Asiakaspaikkoja | 12 yksikköä 450 | 11 yksikköä 282 |

Vammaisten päiväaikainen toiminta toimeenpanon tiekartta 2025-2035

2024

2025

2026

2027

2028

2029-2035

Etäpäivätoiminnan kehittäminen osana kokonaisvaltaista palveluiden verkostoa

Liikkuvan päivätoiminnan kehittäminen osana kokonaisvaltaista palveluiden verkostoa

Olemassa olevan verkon korvaaminen (ei vielä investointi- yms. suunnitelmissa) n. 270 asiakaspaikkaa

Päivätoimintayksikkö Resiina Akaa (Avi)

Sastamalan toimintakeskus (sisäilmaongelma)

Voimapaja ja Säde Valkeakoski (Avi)

Puro Hämeenkyrö

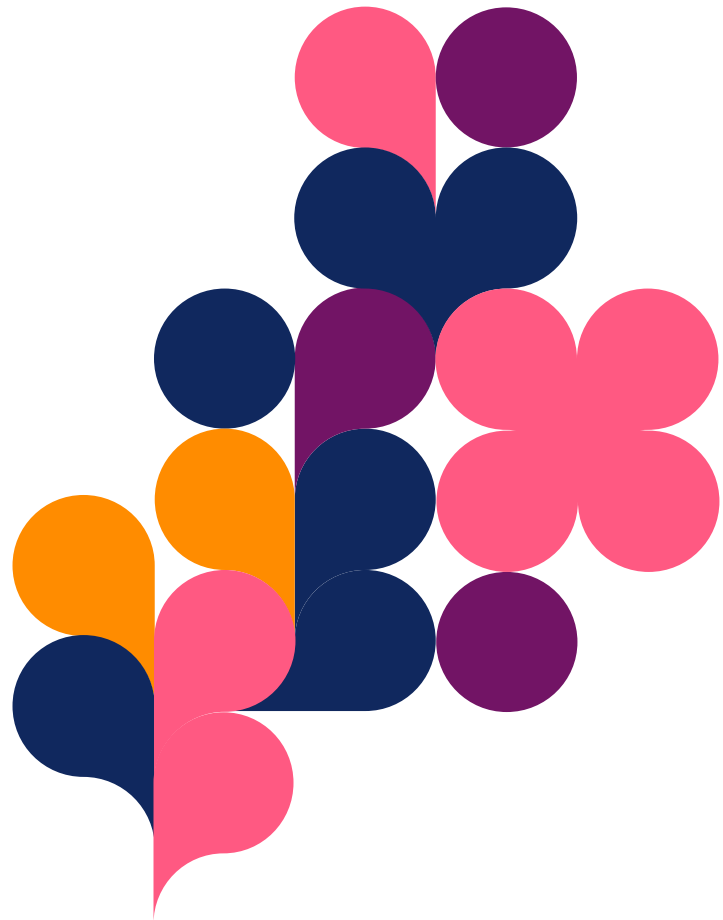
Lempäälän toimintakeskus ja Pesäpuu Lempäälä

Mikkolan työtupa, Huiske ja Tuulikello Ylöjärvi

Niittyveräjä Tampere

**Lisäksi tarvitaan oman tuotannon lisäämiseen useita hankkeita, jotka eivät ole vielä suunnitelmissa.
Ostopalveluiden avulla katetaan osa palvelutarpeesta.**

Tarkoittaa n. 450 uutta asiakaspaikkaa.



Kiitos.



**Pirkanmaan
hyvinvointialue**